

СЭД МВД

№13/2263 от  
17.03.2025

**МИНИСТЕРСТВО ВНУТРЕННИХ ДЕЛ РОССИЙСКОЙ ФЕДЕРАЦИИ**  
**МИНИСТЕРСТВО ВНУТРЕННИХ ДЕЛ ПО РЕСПУБЛИКЕ КОМИ**  
**УПРАВЛЕНИЕ ГОСАВТОИНСПЕКЦИИ**

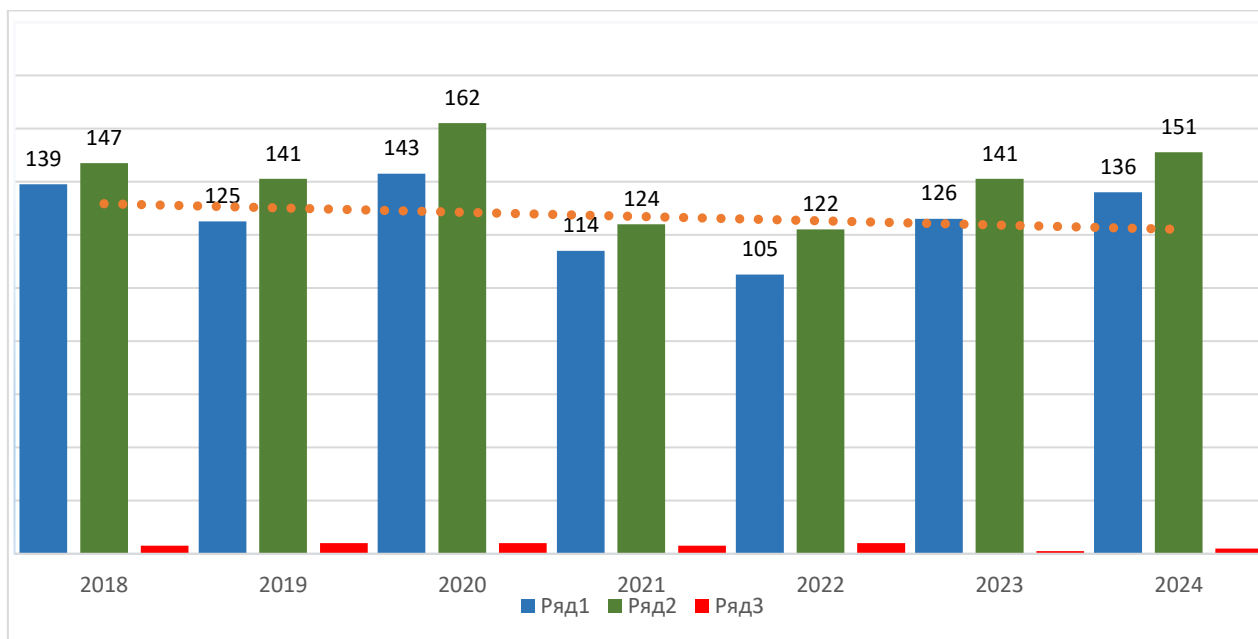
**ДИФФЕРЕНЦИРОВАННЫЙ АНАЛИЗ АВАРИЙНОСТИ**  
**С УЧАСТИЕМ ДЕТЕЙ (ДО 16 ЛЕТ)**  
**НА ТЕРРИТОРИИ РЕСПУБЛИКИ КОМИ**  
**за 2024**

г. СЫКТЫВКАР

## ОБЩАЯ ХАРАКТЕРИСТИКА АВАРИЙНОСТИ

В 2024 году с участием детей в возрасте до 16 лет на территории Республики Коми зарегистрировано 136 (+7,9%, аналогичный период прошлого года<sup>1</sup> - 126) дорожно-транспортных происшествий<sup>2</sup>, в которых 2 (+100%, АППГ – 1) детей погибли и 151 (+7,1%, АППГ – 141) получил травмы.

Практически в каждом 6 происшествии от общего количества ДТП в республике пострадал ребенок. Удельный вес ДТП с участием детей от общего количества происшествий в республике увеличился по сравнению с АППГ с 14,7 до 15,9% (СЗФО – 12; РФ – 13,7). При этом тяжесть последствий ДТП<sup>3</sup> с участием детей возросла до значения 5,9 (АППГ – 3,6; СЗФО – 4,2; РФ – 3,1).



Динамика основных показателей аварийности с участием детей (в возрасте до 16 лет)

Линия тренда (2018 - 2024 год) детского дорожно-транспортного травматизма на территории Республики Коми имеет тенденцию «синусоидной» кривой, цикличностью показателей аварийности. Так, снижение показателей отмечается с 2021 по 2022, начиная с 2023 года показатели аварийности увеличиваются в среднем на 10% в год. По итогам 2024 года значения количества ДТП с участием детей и раненых возросло до значений 2018 года.

За последние 5 лет (с 2020 по 2024 год) на территории Республики Коми зарегистрировано 624 ДТП, в результате которых 14 детей погибли и 700 получили ранения.

В 2024 году рост количества ДТП с участием детей отмечается в 7 городах и районах Республики Коми.

Территория	ДТП	АППГ	Погибло	АППГ	Ранено	АППГ
Сыктывкар	60	+42,9	0	стаб.	64	+15,9
Воркута	5	+25,0	0	стаб.	6	+50,0
Инта	1	-66,7	0	стаб.	1	-66,7

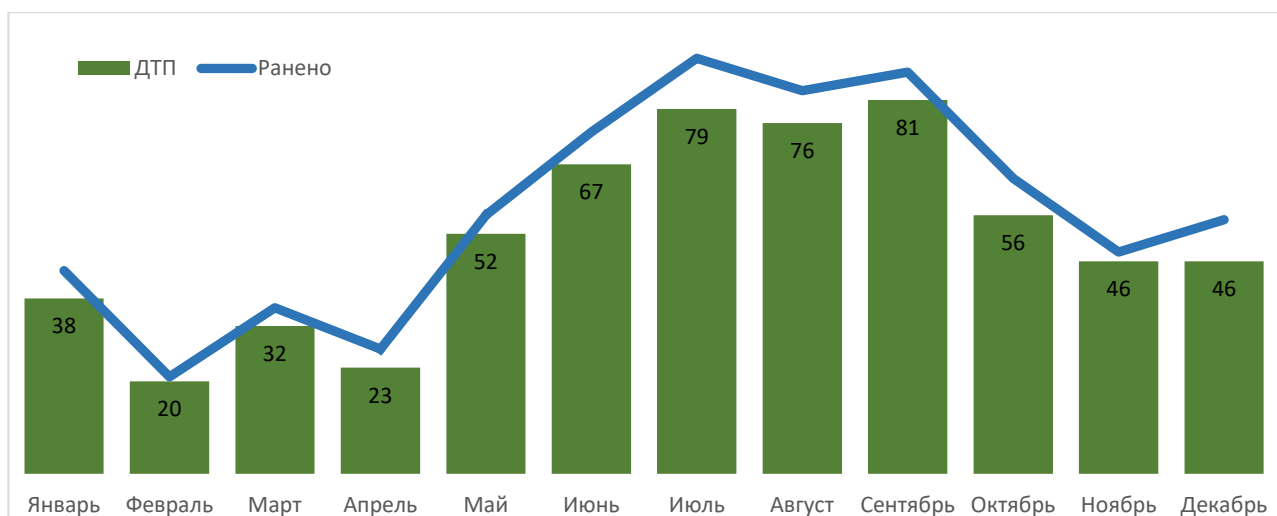
<sup>1</sup> Далее – «АППГ».

<sup>2</sup> Далее – «ДТП».

<sup>3</sup> Комплексный показатель обеспечения уровня безопасности дорожного движения, определяется отношением количества погибших в ДТП к общему числу пострадавших в ДТП.

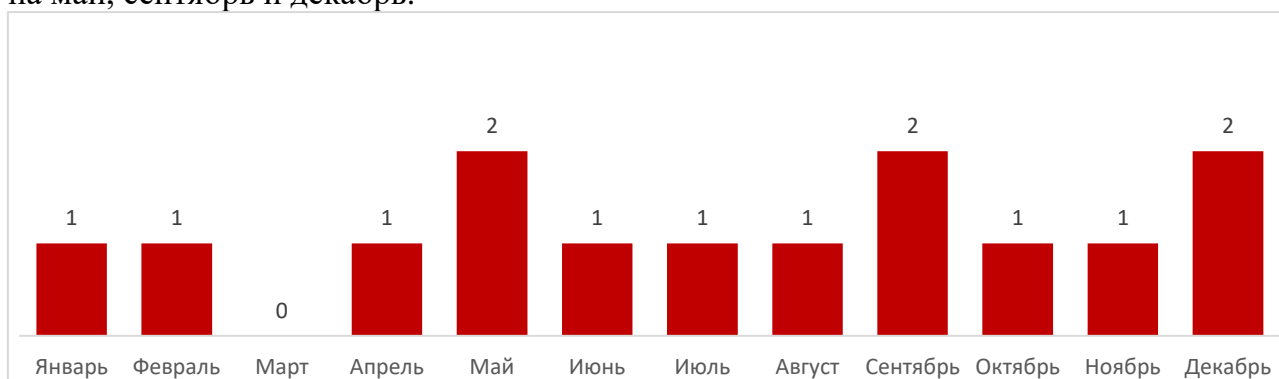
Печора	5	+66,7	0	стаб.	7	+133,3
Усинск	9	+12,5	0	стаб.	12	+33,3
Ухта	17	-29,2	0	стаб.	17	-37,0
Сосногорск	6	+20,0	0	стаб.	7	+16,7
Вуктыл	0	стаб.	0	стаб.	0	стаб.
Княжпогостский	5	стаб.	0	стаб.	6	+20
Койгородский	1	-66,7	0	стаб.	1	-66,7
Прилузский	3	стаб.	0	стаб.	3	-40,0
Сысольский	0	-100,0	0	стаб.	0	-100,0
Сыктывдинский	9	-10,0	1	-	9	-25,0
Корткеросский	5	+400,0	0	стаб.	5	+400,0
Усть-Куломский	5	стаб.	1	-	6	+20,0
Удорский	1	-50,0	0	стаб.	1	-66,7
Троицко-Печорский	0	стаб.	0	стаб.	0	стаб.
Усть-Вымский	2	-33,3	0	стаб.	2	-33,3
Ижемский	1	-50,0	0	стаб.	3	-50,0
Усть-Цилемский	1	-	0	стаб.	1	-

Распределение показателей аварийности по месяцам показывает, что минимальные значения зарегистрированы с февраля по апрель, наибольшие – в период с мая по октябрь. Максимальные значения количества ДТП зафиксированы в июле, августе, сентябре. Данное распределение показателей аварийности по месяцам соответствовало тенденциям и предыдущих лет.



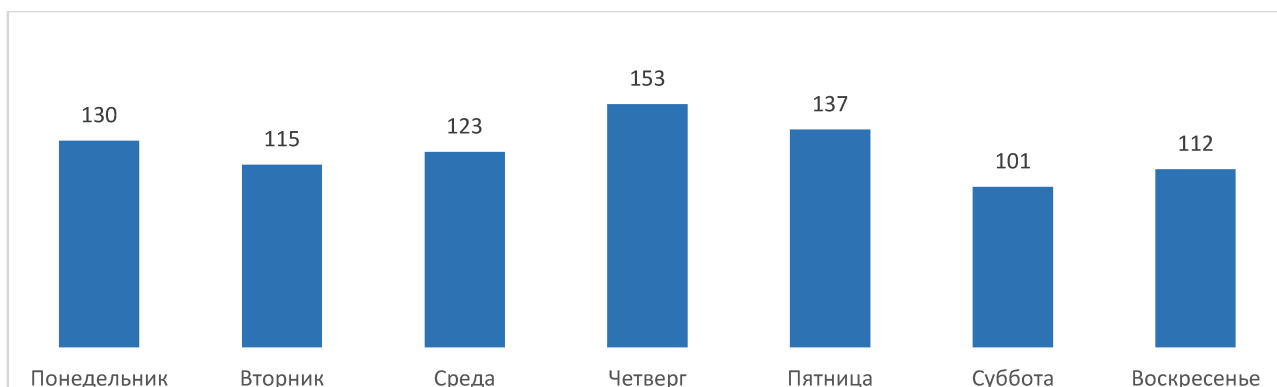
Распределение показателей аварийности с участием детей по месяцам за последние 5 лет

Наибольшее число погибших детей в разрезе последних 5 лет приходится на май, сентябрь и декабрь.



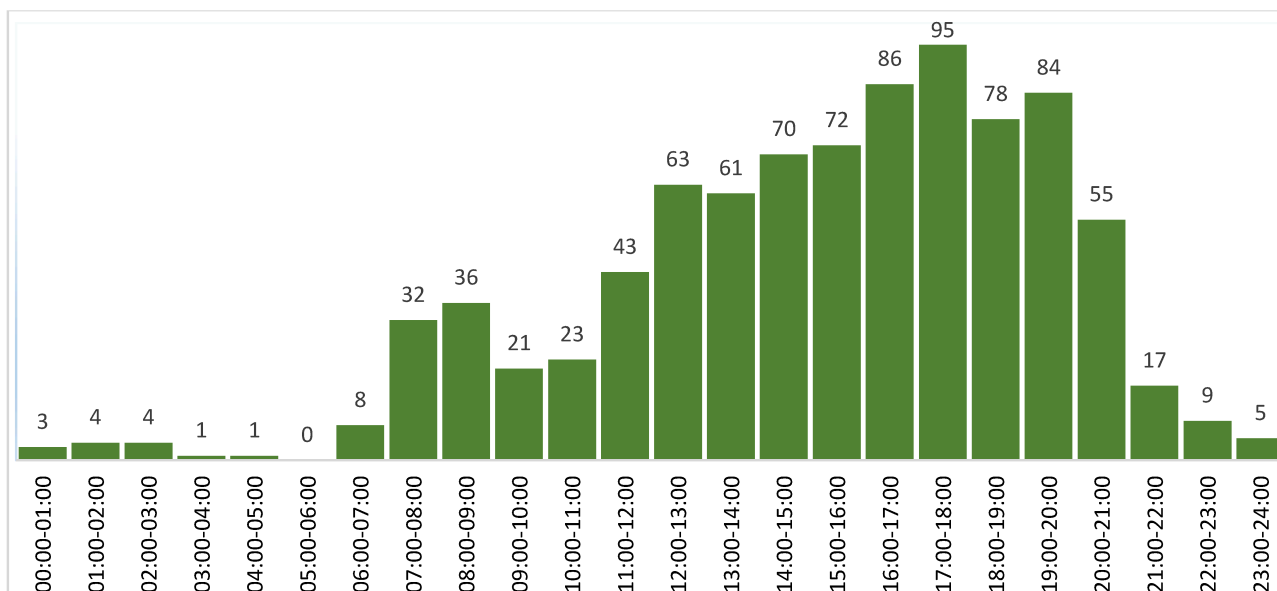
Распределение смертности по месяцам за последние 5 лет

В течение недели большинство ДТП с участием детей произошло в четверг (17,6%, или 153) и пятницу (15,7% или 137).



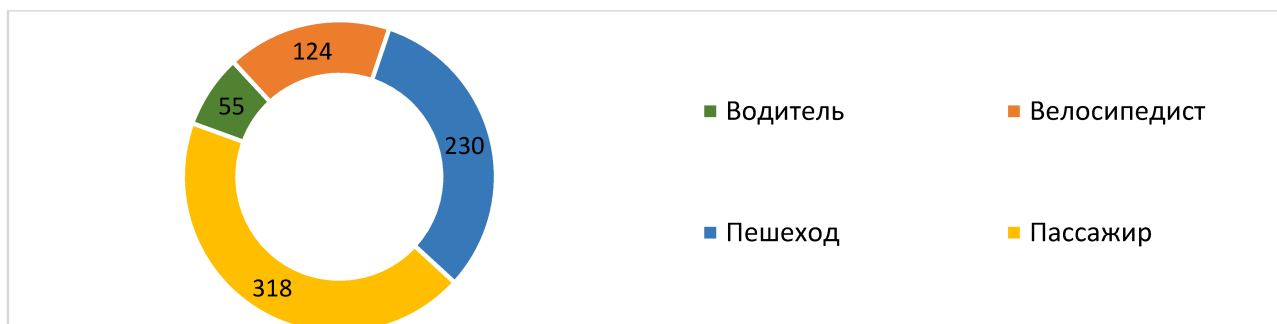
Распределение ДТП с участием детей по дням недели за последние 5 лет

В течение суток количество ДТП с участием детей в общей структуре аварийности увеличиваются с 11:00. Максимальные значения характерны для периода с 16:00 до 18:00.



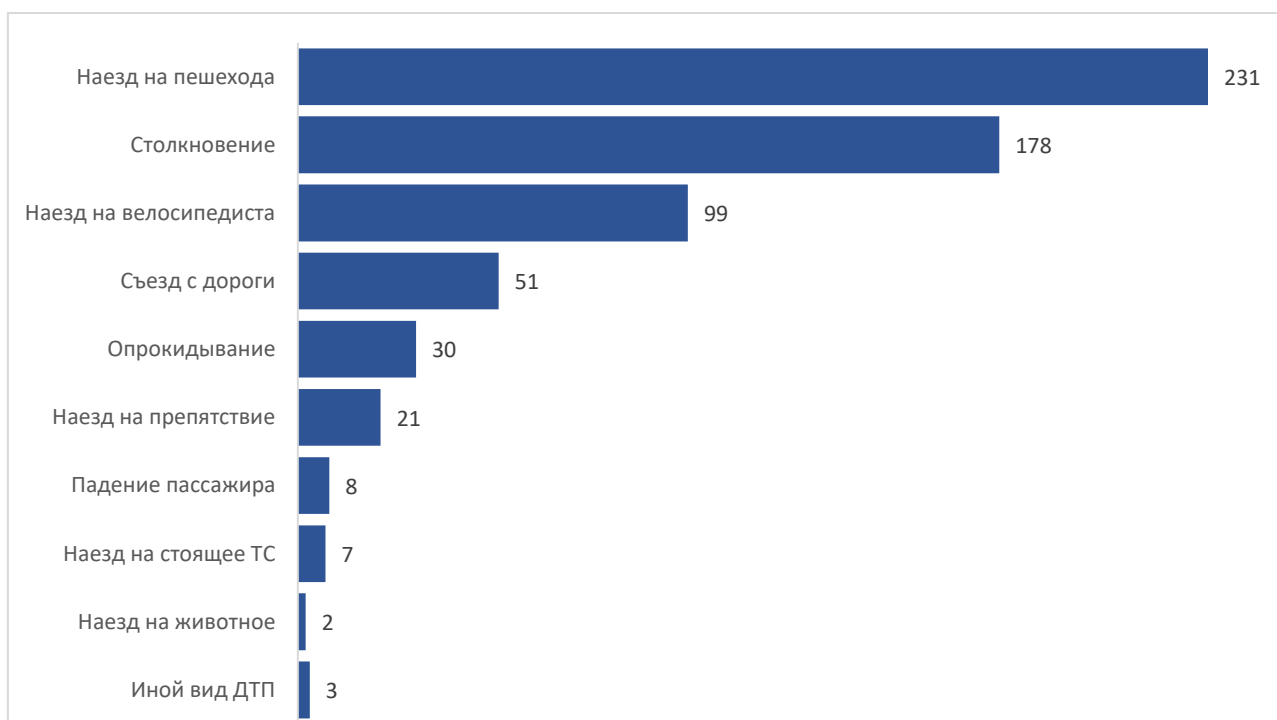
Распределение ДТП с участием детей в течение суток за последние 5 лет

Почти в половина (43,7%) пострадавших детей являлись пассажирами, в 31,6% - пешеходами, в 17% - велосипедистами, в 7,6% - водителями механических транспортных средств. При этом наибольшая часть (78,6% или 11 детей) погибших детей являлись пассажирами, 1 - пешеход, 1 - велосипедист и 1 - водитель механических транспортных средств.



Распределение пострадавших в результате ДТП детей в зависимости от категории участника дорожного движения за последние 5 лет

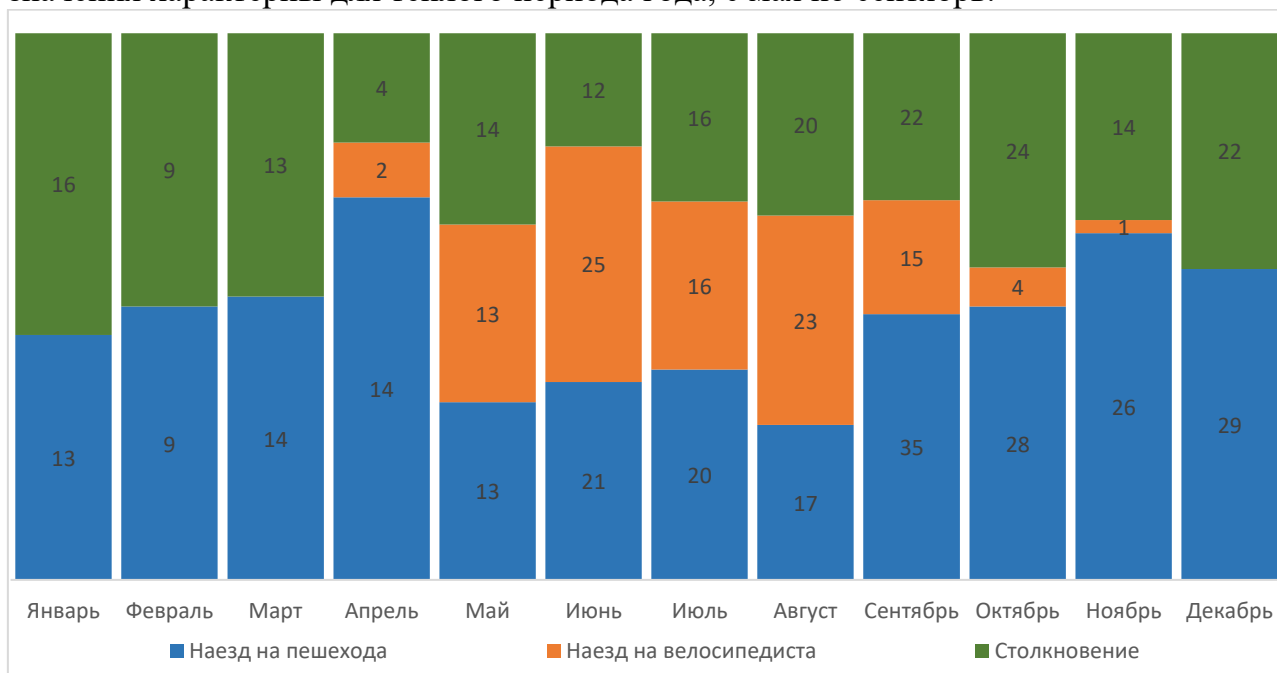
Наиболее распространенными видами ДТП с участием детей за последние 5 лет являются: наезд на пешехода – 231 ДТП (37,56%), столкновения транспортных средств – 178 ДТП (28,9%), наезд на велосипедиста – 99 ДТП (16%). При столкновениях транспортных средств погибли 7 (50%) детей, опрокидываниях – 1, съезде с дороги – 3, наезде на велосипедиста – 3 (2 – ребенок, 1 – взрослый), наезде на пешехода – 1.



**Распределение видов ДТП с участием детей (в возрасте до 16 лет) за последние 5 лет**

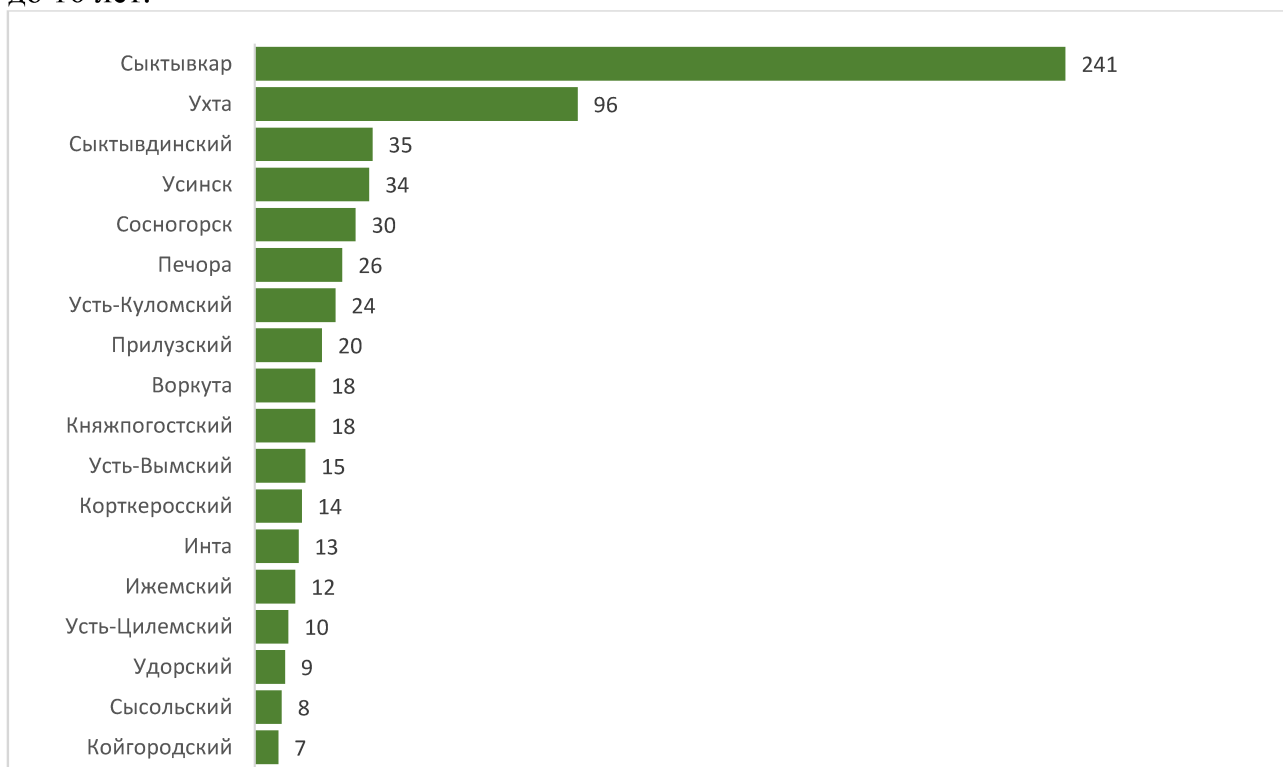
Распределение видов ДТП по месяцам показывает, что наезд на пешехода преобладает с сентября по ноябрь, а столкновения имеют пиковые значения в сентябре, октябре и декабре.

Аварийность с участием велосипедистов носит сезонный характер. Наибольшие значения характерны для теплого периода года, с мая по сентябрь.



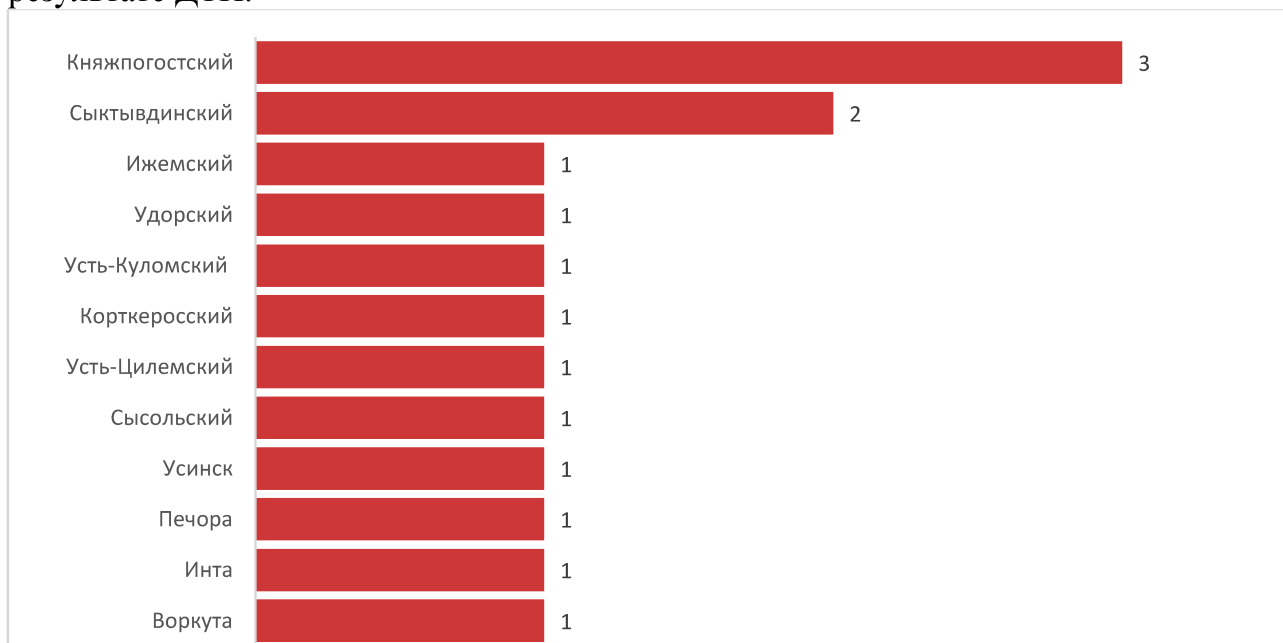
**Распределение видов ДТП по месяцам за последние 5 лет**

В разрезе 2020-2024 годов наибольшее количество ДТП с участием детей произошло в городах Сыктывкар и Ухта, на территориях которых проживает большая часть населения республики. Стоит отметить, что на территориях г. Вуктыл и Троицко-Печорского района за последние 5 лет не регистрировались ДТП с участием детей до 16 лет.



**Распределение количества ДТП с участием детей по территориальным образованиям Республики Коми в разрезе 2020-2024**

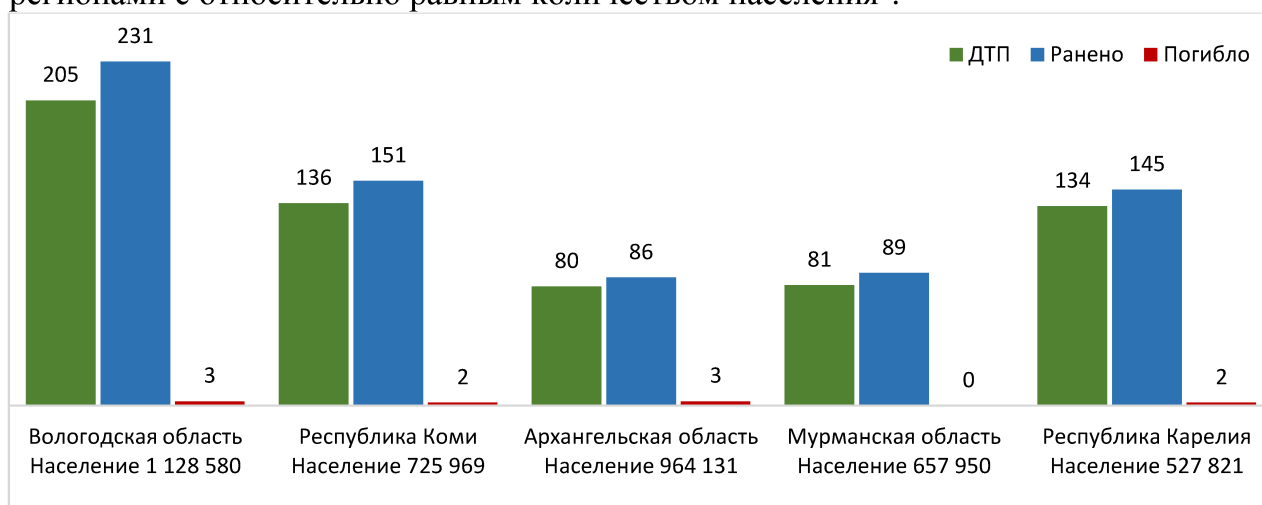
По территориальным образованиям Республики Коми Княжпогостский район возглавляет список районов, характеризующихся высокой детской смертностью в результате ДТП.



**Распределение значений детской смертности по территориальным образованиям Республики Коми в разрезе 2020-2024**

Все 3 погибших ребенка на территории Княжпогостского района являлись пассажирами. ДТП произошли на автодороге «Сыктывкар - Ухта - Печора - Усинск - Нарьян-Мар» на участке «Сыктывкар-Ухта» в 2020 году (1 ребенок 2012 г.р. погиб), в 2021 году (1 ребенок 2006 г.р. погиб), в 2023 году (1 ребенок 2016 г.р. погиб). В Сыктывдинском районе, так же все погибшие несовершеннолетние являлись пассажирами транспортных средств на автодороге Сыктывкар - Ухта - Печора - Усинск - Нарьян-Мар на участке Сыктывкар-Ухта в 2022 году (1 ребенок 2007 г.р. погиб), в с. Ньючим 2024 год (1 ребенок пассажир питбайка 2012 г.р.).

При сравнении аварийности с соседними регионами, входящими в Северо-Западный федеральный округ, стоит отметить, что значения детской смертности в результате ДТП на территории Республики Коми соответствуют средним значениям по СЗФО. При этом количество ДТП и раненых в них детей выше в сравнении с регионами с относительно равным количеством населения<sup>1</sup>.

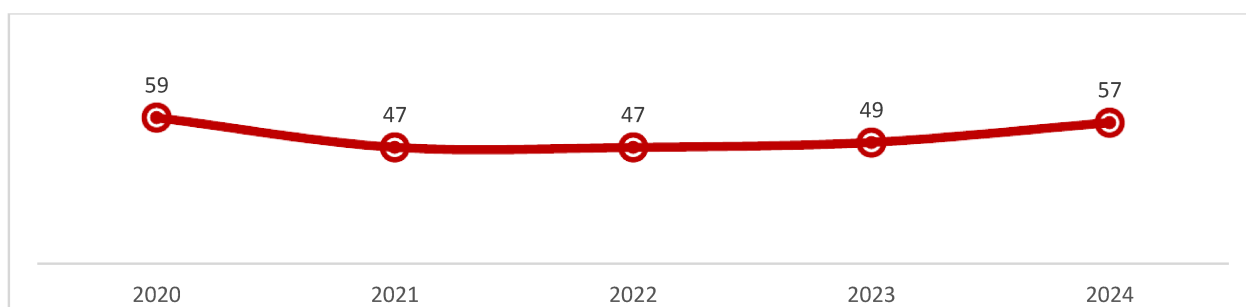


Распределение основных показателей детской аварийности в 2024 году

## ДЕТИ-ПАССАЖИРЫ

В 2024 году произошло 57 ДТП с участием детей-пассажиров (+16,3%, АППГ – 49), в результате которых 2 детей погибли (+100%, АППГ – 1) и 61 (0%, АППГ – 61) получил ранения.

За последние 5 лет почти половину ДТП с пострадавшими детьми (43,8% или 307) составили происшествия, в которых дети участвовали в качестве пассажиров, то есть пассивных участников дорожного движения. На данную категорию пришлась наибольшая часть (78,5% или 11) всех погибших в ДТП детей.



Динамика количества ДТП с участием детей-пассажиров в разрезе 2019-2023

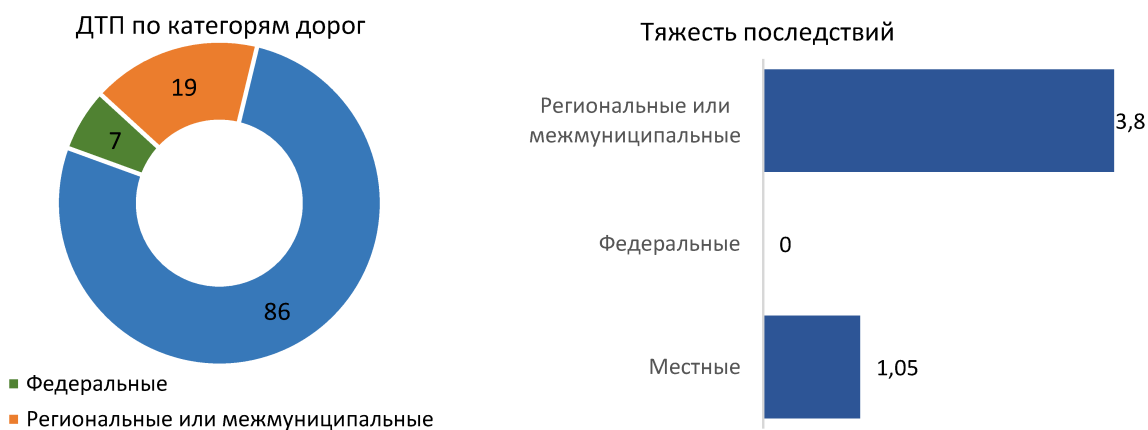
<sup>1</sup> Количество населения в 2023 году представлено по данным, содержащимся в многопараметрической информационно-аналитической системе Госавтоинспекции.

Практически в каждом пятом ДТП с участием детей-пассажиров (22,8%) водители нарушили правила перевозки детей (без использования ремней безопасности или детский удерживающих устройств). За последние 5 лет зафиксировано 56 таких ДТП, в которых погибли 7 и ранены 67 детей. Доля погибших составила более половины (58,3%) от всех погибших детей-пассажиров.

Тяжесть последствий ДТП, в которых дети-пассажиры перевозились с нарушением установленных требований, более чем в 2 раза выше по сравнению с происшествиями, при которых дети находились в детских удерживающих устройствах или были пристегнуты ремнями безопасности.

В 2024 году произошло 13 (+8,3%, АППГ – 12) ДТП при нарушении правил перевозки детей, в которых 1 (АППГ – 1) ребенок погиб и 14 (-6,7%, АППГ – 15) получили ранения.

На местные дороги приходится более половины ДТП с участием детей-пассажиров (69,6%), при этом самый низкий показатель тяжести последствий отмечен на федеральной автодороге.



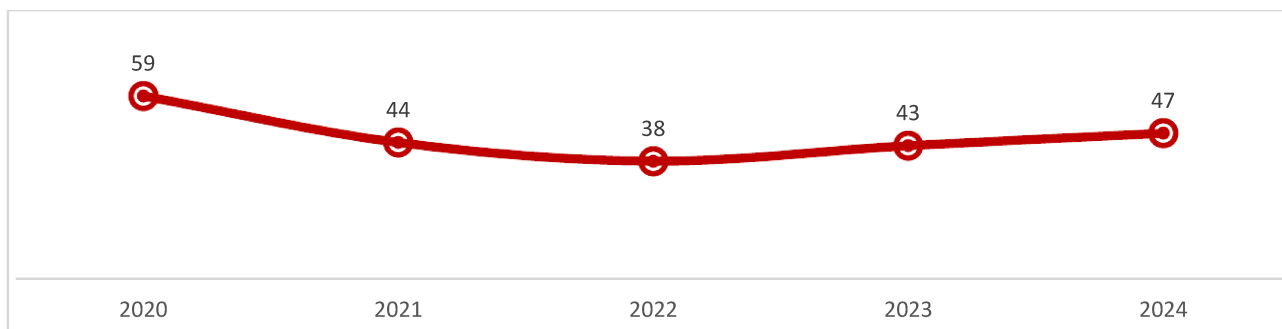
Тяжесть последствий ДТП на региональных и межмуниципальных дорогах в три раза выше чем на федеральных и местных автодорогах. За последние 5 лет 8 из 14 детских смертей произошли на региональных и межмуниципальных дорогах, из них 7 – дети-пассажиры, которые находились в транспортном средстве виновника ДТП. Наибольшее количество погибших на автодороге Сыктывкар - Ухта - Печора - Усинск - Нарьян-Мар на участке Сыктывкар - Ухта (4) и Сыктывкар – Троицко-Печорск (2).

## ДЕТИ-ПЕШЕХОДЫ

В 2024 году произошло 47 ДТП с участием детей-пешеходов (+9,3%, АППГ – 43), в результате которых 49 (+14%, АППГ – 40) получили ранения. Летальные исходы не регистрировались (стаб., АППГ – 0).

За последние 5 лет с участием детей-пешеходов произошло 226 ДТП, в которых погиб 1 и ранены 229 детей. Две трети (71,7%, или 162) ДТП произошло по вине водителей транспортных средств.





Динамика количества ДТП с участием детей-пешеходов в разрезе 2020-2024

Подавляющее большинство (91%, или 206) ДТП с участием детей-пешеходов произошло в населенных пунктах городского типа. В населенных пунктах сельского типа зарегистрировано 10,6% (24) ДТП. Вне населенного пункта произошло только 1 ДТП.

Почти половина (49,2%, или 120) ДТП с участием детей-пешеходов произошла на пешеходных переходах, в которых пострадали 120 несовершеннолетних, летальные исходы не регистрировались. Количество ДТП с участием детей-пешеходов на пешеходных переходах в 2024 году увеличилось на 26,3% по сравнению с АППГ.

В 75% (90) случаев наезды на детей на пешеходных переходах по-прежнему происходят на нерегулируемых пешеходных переходах.

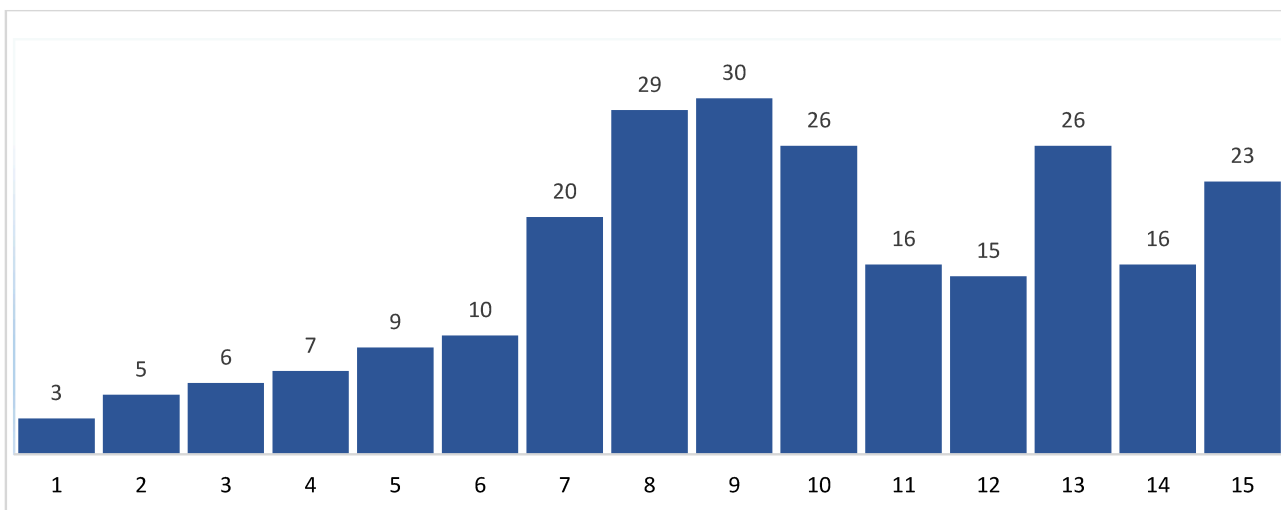
В темное время суток с участием детей-пешеходов произошло 79 ДТП, что составляет 34,2% от общего количества таких ДТП. Только в 10,6% (24 ДТП) наездов в темное время суток дети имели световозвращающие элементы.

В зависимости от времени суток выделяется два промежутка времени, характеризующихся наибольшим количеством наездов на детей-пешеходов: утреннее (с 08:00 до 09:00) и послеобеденное, вечернее время (с 13:00 до 20:00).

В осенне-зимний период (сентябрь-декабрь) наибольшая доля ДТП с участием детей-пешеходов приходится на время с 16:00 до 20:00.

Месяц	Время суток																							Общий итог		
	00:00-01:00	01:00-02:00	02:00-03:00	03:00-04:00	04:00-05:00	05:00-06:00	06:00-07:00	07:00-08:00	08:00-09:00	09:00-10:00	10:00-11:00	11:00-12:00	12:00-13:00	13:00-14:00	14:00-15:00	15:00-16:00	16:00-17:00	17:00-18:00	18:00-19:00	19:00-20:00	20:00-21:00	21:00-22:00	22:00-23:00		23:00-24:00	
Январь								1	1			1	1		1	1	4	1		2						13
Февраль								2			1	2			3	1	1		1	2	1					14
Март								1	1		1		2	2	1	2			5	3	1					19
Апрель								2					3	1	2	1			1	1	1					12
Май									1		1	1	1	1	1	3	2	2	1	1						15
Июнь													1	1			2	2	3	2	1	1				13
Июль											1	2	1	2	1	2	2	1	3	3	2				1	21
Август										1		1	1	2	2	1		3	1	4	2	1				19
Сентябрь									3			2	3	3	1	1	7	4	5	6	1					36
Октябрь								2	4	1				3	3	4		10		2	1					30
Ноябрь									1			1		3	4		6	4	2	1	1					23
Декабрь									3	1	1		2	1		5	4	1	6	3	2					29
<b>Общий итог</b>								<b>8</b>	<b>14</b>	<b>3</b>	<b>5</b>	<b>10</b>	<b>15</b>	<b>19</b>	<b>19</b>	<b>21</b>	<b>28</b>	<b>29</b>	<b>27</b>	<b>30</b>	<b>13</b>	<b>2</b>		<b>1</b>	<b>244</b>	

Резкое увеличение показателей аварийности с участием детей-пешеходов отмечено в возрасте 8 и 9 лет. Это связано с тем, что в этом возрасте дети начинают посещать общеобразовательные организации самостоятельно, соответственно, становятся более активными участниками дорожного движения, но при этом не имеют достаточно развитых навыков безопасного поведения.



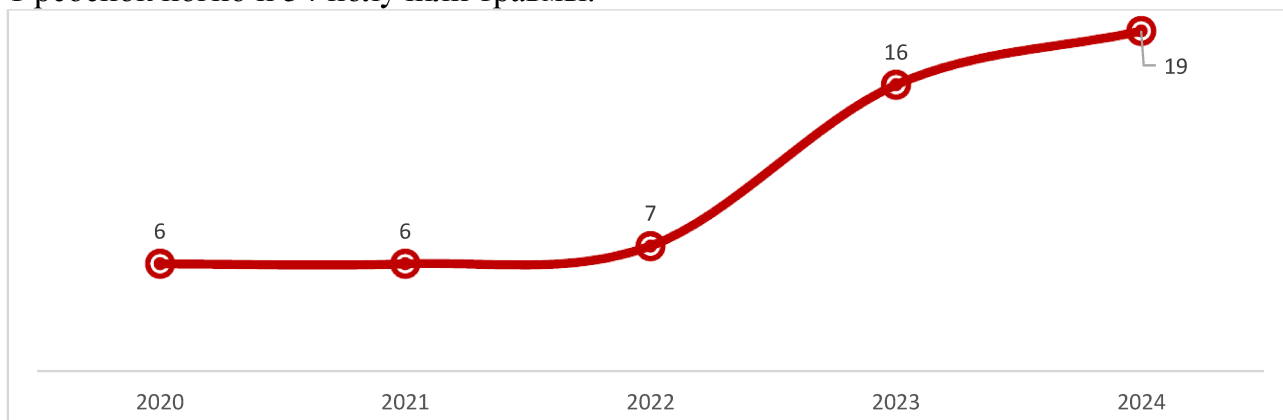
**Распределение показателей аварийности детей-пешеходов по возрасту в разрезе 2020-2024**

ДТП со смертельным исходом зарегистрировано в 2020 году, п. Воргашор, произошел наезд на пешеходов, которые двигались вдоль проезжей части дороги в попутном направлении при удовлетворительном состоянии обочины. В результате ДТП ребенок 2004 г.р. скончался на месте ДТП до прибытия скорой медицинской помощи и 3 ребенка 2004 г.р. получили травмы различной степени тяжести.

### **ДЕТИ-ВОДИТЕЛИ МЕХАНИЧЕСКИХ ТРАНСПОРТНЫХ СРЕДСТВ**

В 2024 году количество ДТП, в которых дети являлись водителями механических транспортных средств увеличилось (+18,8%, с 16 до 19 в абсолютных значениях). Летальные исходы не регистрировались (стаб., АППГ – 0). Удельный вес среди всех ДТП с участием детей увеличился с 12,7 до 14%. В таких происшествиях пострадали 19 (+11,8%) детей.

За последние 5 лет с участием детей-водителей произошло 54 ДТП, в которых 1 ребенок погиб и 54 получили травмы.



**Динамика количества ДТП с участием детей-водителей в разрезе 2020-2024**

Большая часть (73,2%, или 30) ДТП с участием детей-водителей произошла в населенных пунктах сельского типа, 21,9% (или 9) пришлось на населенные пункты городского типа, вне населенных пунктов произошло 4,9% (2) ДТП.

ДТП со смертельным исходом зарегистрировано в 2020 году, г. Печора, на регулируемом перекрестке произошло столкновение автомобиля с мотоциклом под управлением ребенка 2005 г.р., (мотоцикл не зарегистрирован, не исполнена обязанность по страхованию гражданской ответственности). В результате ДТП

ребенок скончался на месте ДТП по прибытии скорой медицинской помощи. На момент ДТП водитель был без мотошлема и защитной мотоэкипировки.

## ДЕТИ-ВЕЛОСИПЕДИСТЫ

В 2024 году произошло 22 (+10,0%, АППГ – 20) ДТП с участием детей-велосипедистов, в которых пострадали 22 ребенка. Летальные исходы не регистрировались (стаб., АППГ – 0).

За последние 5 лет с участием детей-велосипедистов произошло 93 ДТП, в которых погиб 1 и ранено 93 ребенка. Стоит отметить, что аварийность с участием детей-велосипедистов значительно возрастает в летний период.



Динамика аварийности с участием детей-велосипедистов в разрезе 2020-2024

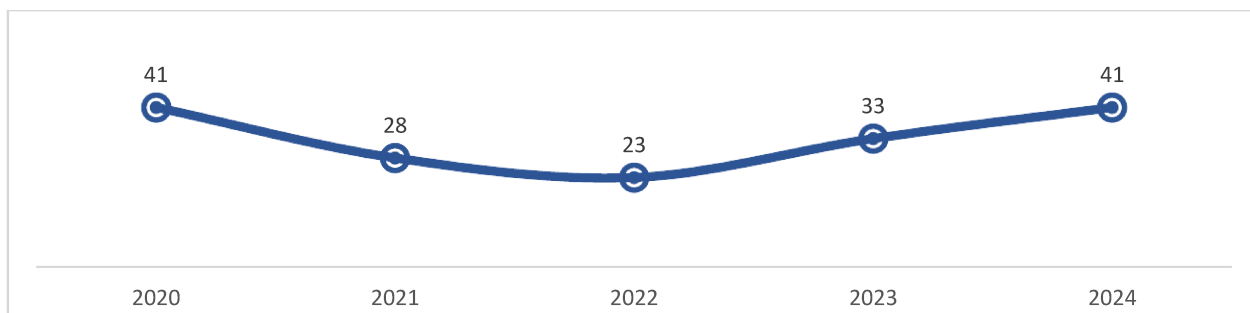
Наибольшее количество (68,8%, или 64) ДТП с участием детей-велосипедистов произошло в населенных пунктах городского типа, около четверти (31,2%, или 29) - в населенных пунктах сельского типа и вне населенных пунктов указанные ДТП не регистрировались.

Более чем в половине случаев (58,0%, или 54 ДТП) дети-велосипедисты стали участниками ДТП по собственной неосторожности. Чаще всего дети: пересекали проезжую часть по пешеходному переходу на велосипеде не спешившись (15 ДТП); не соблюдали очередность проезда и нарушали правила расположения велосипеда на проезжей части (33 ДТП).

ДТП со смертельным исходом зарегистрировано в 2022 году на автодороге Сыктывкар-Троицко-Печорск, где произошел наезд на двух велосипедистов, двигающихся в попутном направлении по правому краю проезжей части. В результате ДТП: ребенок 2010 г.р. скончался на месте ДТП до приезда скорой медицинской помощи, ребенок 2008 г.р. получил травмы различной степени тяжести. Дети находились без сопровождения взрослых. Недостатки в содержании уличной дорожной сети отсутствуют.

## ДТП С УЧАСТИЕМ ДЕТЕЙ ПО ИХ НЕОСТОРОЖНОСТИ

Показатели дорожно-транспортной аварийности по собственной неосторожности детей в 2024 годом возросли на 24,2% (41 ДТП, АППГ – 33), и достигли максимальных значений за последние 5 лет.



**Динамика аварийности с участием детей (в возрасте до 16 лет) по их собственной неосторожности**

В 2020 году 50% (18) детей пострадали по собственной неосторожности в качестве пешеходов, в 2022 – 41% (9), то в 2024 году этот показатель составил уже 26% (11). Вместе с тем стоит отметить, что количество ДТП с участием детей-водителей мототранспорта по их неосторожности с 2020 годакратно увеличивается. Так в 2020 году зарегистрировано 3 указанных ДТП (8%), в 2022 – 18% от общего количества ДТП по неосторожности несовершеннолетних, а в 2024 уже 36% (15 ДТП).

Основными видами нарушений по собственной неосторожности несовершеннолетних явились: переход проезжей части вне пешеходного перехода в зоне его видимости либо при наличии в непосредственной близости пешеходного перехода или перекрестка (41); не соблюдение очередности проезда или нарушение правил расположения на проезжей части (33); пересечение проезжей части по пешеходному переходу (15) не спешившись; неожиданный выход из-за стоящего транспортного средства или сооружения (15); переход через проезжую часть на запрещающий сигнал светофора (6), неподчинение сигналам регулирования для пешехода (8).

#### Основные показатели детской дорожно-транспортной аварийности:

1) Республика Коми по итогам 2024 года имеет самые низкие значения детской смертности в результате ДТП по сравнению с соседними регионами, при этом выше показатели количества ДТП и раненых в них детей.

2) Показатели детского дорожно-транспортного травматизма на территории Республики Коми второй год подряд увеличиваются (в среднем на 12,8%) и достигли значений аварийности в 2020 году (132 ДТП).

3) Основная часть ДТП (56,6%) с участием детей происходит в городах Сыктывкар и Ухта.

4) Самой высокой смертностью характеризуются региональные и межмуниципальные дороги (8 погибших из 16 за 5 лет).

5) Увеличение показателей детского дорожно-транспортного травматизма в целом характерно в период с мая по октябрь. В течение суток наибольшая вероятность возникновения ДТП с участием детей с 14:00 до 20:00 часов с пиковыми значениями с 17:00 до 19:00), по дням недели – в четверг и пятницу.

6) Распространенные виды ДТП: наезд на пешехода и столкновения транспортных средств. Наибольшая часть пострадавших: детей – пассажиры.

7) 78,5% всех погибших в ДТП детей – это дети-пассажиры. 63,3% погибших перевозились с нарушениями правил перевозки.

8) Наезд на пешехода преобладает с сентября по декабрь, столкновения – в январе и декабре, аварийность с участием детей-водителей с мая по сентябрь.

9) ДТП с участием детей-пешеходов и детей-велосипедистов зачастую происходят в населенных пунктах городского типа, а ДТП с участием детей-водителей – в населенных пунктах сельского типа.

10) Наезды на детей зачастую происходят на нерегулируемых пешеходных переходах. Только 10% пострадавших детей-пешеходов имели на одежде световозвращающие элементы

Управление Госавтоинспекции МВД по Республике Коми



**ДОКУМЕНТ ПОДПИСАН  
ЭЛЕКТРОННОЙ ПОДПИСЬЮ**

Сертификат 68CB52114EEA83581F3FA08C149F8595

Владелец **Романов Александр Юрьевич**

Действителен с 22.02.2024 по 17.05.2025